

決算分析報告書

第26期

自 平成20年04月01日

至 平成21年03月31日

株式会社 弥生トレーディング

作成日：平成15年9月19日

作成者：石田雄二税理士事務所

主要項目業績コメント

株式会社 弥生トレーディング 第26期

当期業績の概況(損益計算書)

当期の売上高は211,187千円で、前年に比べ△81,734千円減少し、対前年比-27.9%となっています。売上総利益は53,859千円で、売上総利益率は25.5%となっており、前年に比べ1.5%高く、売上総利益の額は△16,556千円減少しています。販売費及び一般管理費においては、人件費が△13,656千円減少し、対前年比-40.8%となっており前年より減少した主な科目は、減価償却費が△2,959千円、地代家賃が△1,760千円、荷造運賃が△1,428千円減少しており、販売費及び一般管理費合計では△24,188千円減少しています。販売費及び一般管理費差引後の営業利益は17,179千円で、前年より7,633千円増加しています。営業外収益8千円、営業外費用199千円を計算に入れると、経常利益は16,988千円となり、前年より7,855千円増加しています。収益性指標のうち利益率で重要な売上高経常利益率は8.0%で、前年の3.1%を上回っており、利益率が良くなっています。特別損益及び法人税等を計算に入れると、当期純利益は14,336千円で、最終的に前年に比べ10,226千円利益が増加しています。

利益とキャッシュの関係(CF計算書)

損益計算書の税引前当期純利益は16,988千円ですが、キャッシュの増加は22,202千円となっています。主な要因として営業キャッシュフローにおけるキャッシュの増加は、仕入債務の増減額により+33,498千円、その他負債の増減額により+899千円です。キャッシュの減少は、売上債権の増減額により△17,413千円、法人税等の支払額により△4,552千円、未払消費税等の増減により△1,572千円となっています。次に、投資キャッシュフローにおけるキャッシュの増減は、定期預金等の預入が△4千円となっています。フリーキャッシュフロー(営業キャッシュフロー+投資キャッシュフロー)は27,747千円となり、損益計算書上の税引前当期純利益と比較すると+10,760千円多いこととなります。財務キャッシュフローにおいては、資金の調達は短期借入れによる収入が+1,500千円、返済及び支出は短期借入金の返済による支出が△5,500千円、長期借入金の返済による支出が△1,546千円となっています。営業キャッシュフローと投資キャッシュフローと財務キャッシュフローの合計でキャッシュが22,202千円増加しています。損益計算書の税引前当期純利益と比較すると5,214千円多いこととなります。

主要項目業績コメント

株式会社 弥生トレーディング 第26期

資産及び負債・純資産の増減とキャッシュの関係(貸借対照表)

貸借対照表の残高について期首からの動きを見ると、流動資産において主な増加額は売掛金16,893千円、仮払消費税9,861千円となっています。次に固定資産等において増減はありません。流動負債において主な増加額は買掛金29,498千円、仮受消費税10,574千円、主な減少額は短期借入金 Δ 4,000千円、未払消費税等 Δ 2,285千円となっています。固定負債において主な増減額は長期借入金が Δ 1,546千円減少となっています。純資産においては、利益剰余金は、14,336千円増加していますが、その他の純資産及び資産・負債の増減により、現金・預金の残高は22,206千円増加しています。総資本(総資産)の金額は、49,576千円増加しています。これに対して純資産が14,336千円増加しています。自己資本比率から見れば期首は43.6%で、期末は40.4%になり、資本の安定度が低くなっています。短期支払能力を示す流動比率は131.5%、固定資産及び投資に対する資金調達のバランスを示す、固定長期適合率は60.1%となっています。(自己資本比率、流動比率の計算に割引手形及び裏書手形の金額は含まれていません。)

要約財務諸表関連図

株式会社 弥生トレーディング 第26期

単位:千円

損益計算書	項目	金額
	売上高	211,187
	売上原価	157,328
	粗利益	53,859
	人件費	19,805
	その他販管費	16,875
	営業利益	17,179
	営業外収益	8
	営業外費用	199
	経常利益	16,988
	特別利益	
	特別損失	
	税引前当期純利益	16,988

キャッシュフロー計算書	項目	金額
営業CF	税引前当期純利益	16,988
	減価償却費	
	他非資金項目の調整	191
	売上債権の増減	△17,413
	棚卸資産の増減	
	仕入債務の増減	33,498
	他の営業活動による増減	△961
投資CF	法人税等の支払額	△4,552
	合計	27,751
	定期預金の預入・払戻	△4
	有価証券取得・売却	
財務CF	固定資産の取得・売却	
	他の投資活動の増減	
	合計	△4
	フリー・キャッシュフロー	27,747
財務CF	短期借入金による増減	△4,000
	長期借入金による増減	△1,546
	資本取引による増減	
	他の財務活動による増減	
	合計	△5,546
	換算差額	
	現金及び現金同等物の増減額	22,202

貸借対照表	項目	期首残高	期末残高	増減額
資産の部	現金及び流動性預金	75,682	97,884	22,202
	定期預金	2,012	2,016	4
	売上債権	35,190	52,602	17,413
	有価証券			
	棚卸資産	2,005	2,005	
	その他流動資産	349	10,308	9,958
	有形固定資産	53,322	53,322	
	無形固定資産	450	450	
	投資その他の資産	5,400	5,400	
	繰延資産			
	合計	174,410	223,987	49,576
負債・純資産の部	仕入債務	78,197	111,695	33,498
	短期借入金	5,500	1,500	△4,000
	他流動負債	5,015	12,304	7,289
	長期借入金	9,920	8,374	△1,546
	その他固定負債			
	資本金・資本剰余金等	15,000	15,000	
	利益剰余金等	60,778	75,114	14,336
	評価差額その他			
	合計	174,410	223,987	49,576

増加 ⇒ 現金(-)
減少 ⇒ 現金(+)

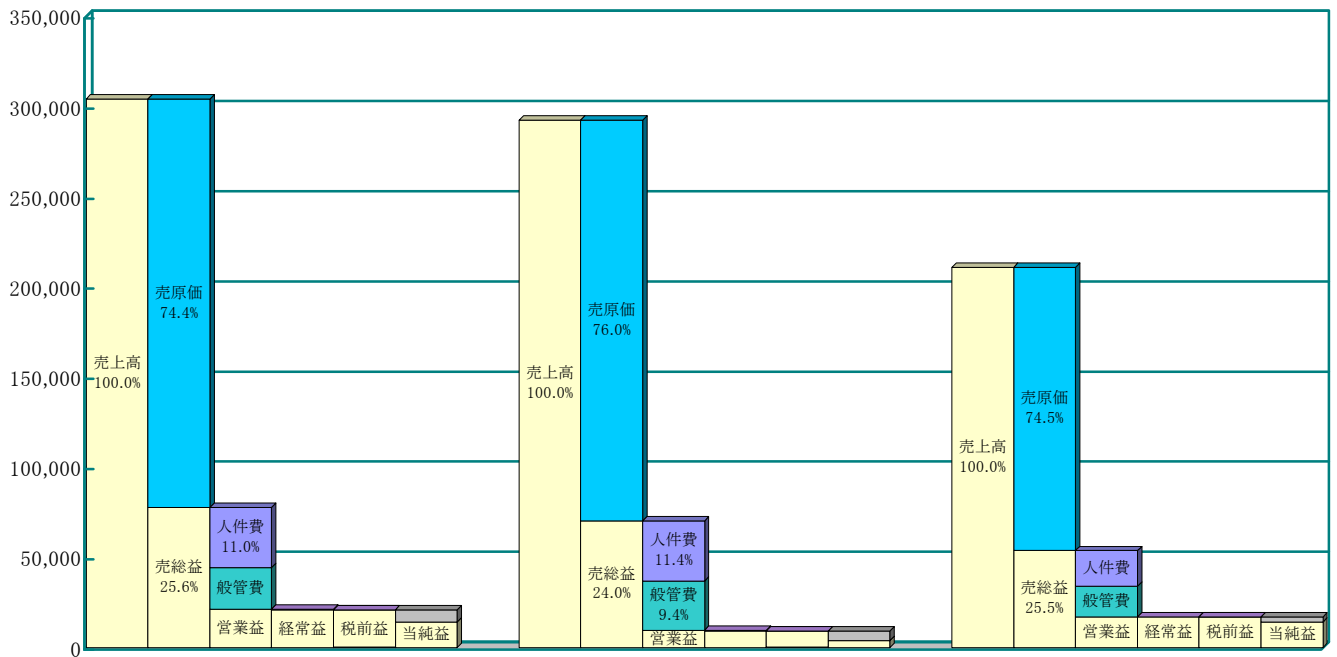
増加 ⇒ 現金(+)
減少 ⇒ 現金(-)

※減価償却費などの固定資産の増減等は、キャッシュフロー計算書の非資金項目と調整されます。

損益計算書構成図

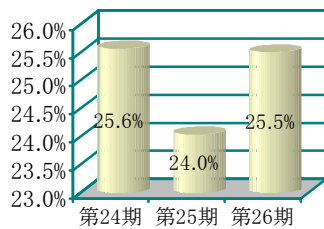
株式会社 弥生トレーディング 第26期

単位:千円

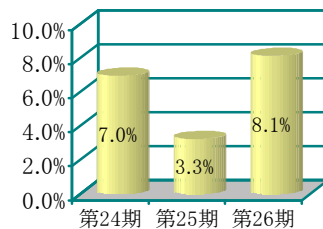


項目	第24期		第25期		第26期	
	金額	売上比	金額	売上比	金額	売上比
売上高	304,493	100.0%	292,920	100.0%	211,187	100.0%
売上原価	226,645	74.4%	222,506	76.0%	157,328	74.5%
売上総利益	77,848	25.6%	70,414	24.0%	53,859	25.5%
人件費	33,389	11.0%	33,461	11.4%	19,805	9.4%
一般管理費	23,243	7.6%	27,407	9.4%	16,875	8.0%
経費合計	56,632	18.6%	60,868	20.8%	36,680	17.4%
営業利益	21,216	7.0%	9,546	3.3%	17,179	8.1%
営業外収益	8	0.0%	13	0.0%	8	0.0%
営業外費用	361	0.1%	426	0.1%	199	0.1%
経常利益	20,863	6.9%	9,133	3.1%	16,988	8.0%
特別利益	270	0.1%	280	0.1%		
特別損失						
税引前当期純利益	21,133	6.9%	9,413	3.2%	16,988	8.0%
法人税等	6,902	2.3%	5,303	1.8%	2,652	1.3%
税引後当期純利益	14,232	4.7%	4,110	1.4%	14,336	6.8%

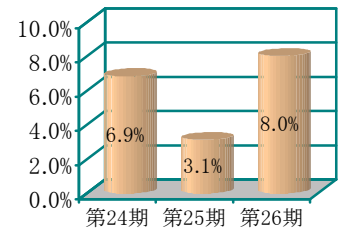
売上高総利益率



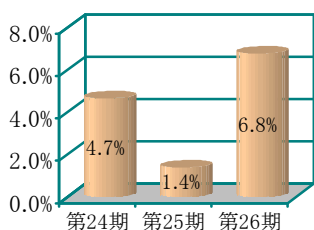
売上高営業利益率



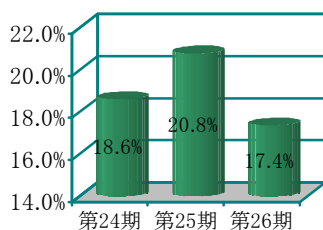
売上高経常利益率



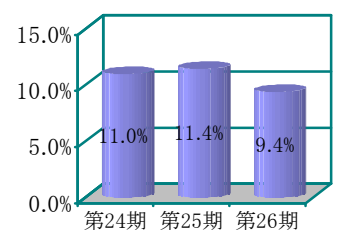
売上高当期純利益率



売上高対販売管理費率



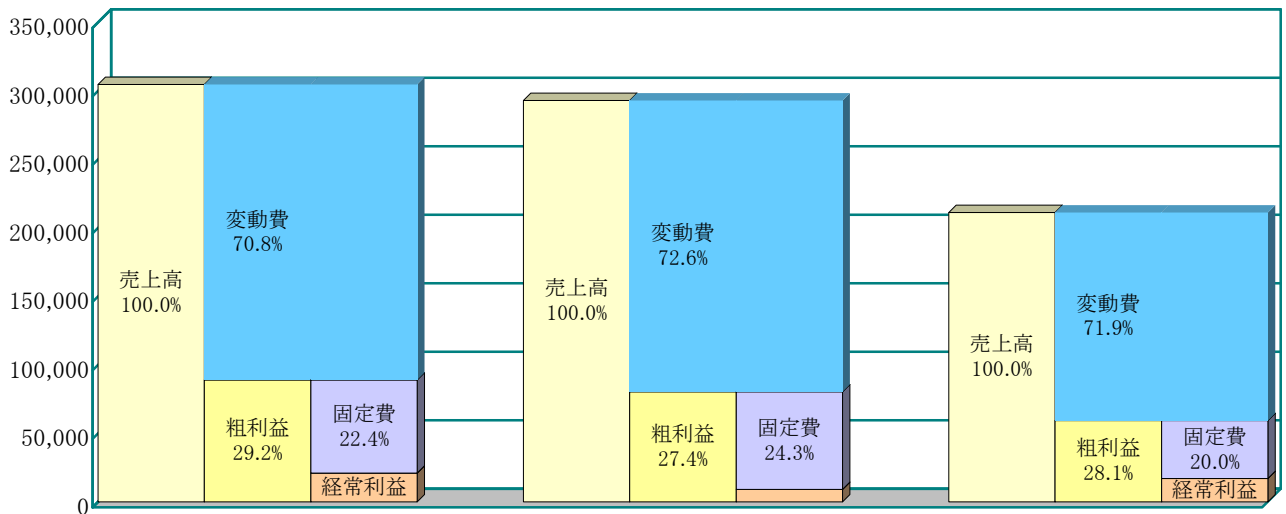
売上高対人件費率



変動損益計算図表

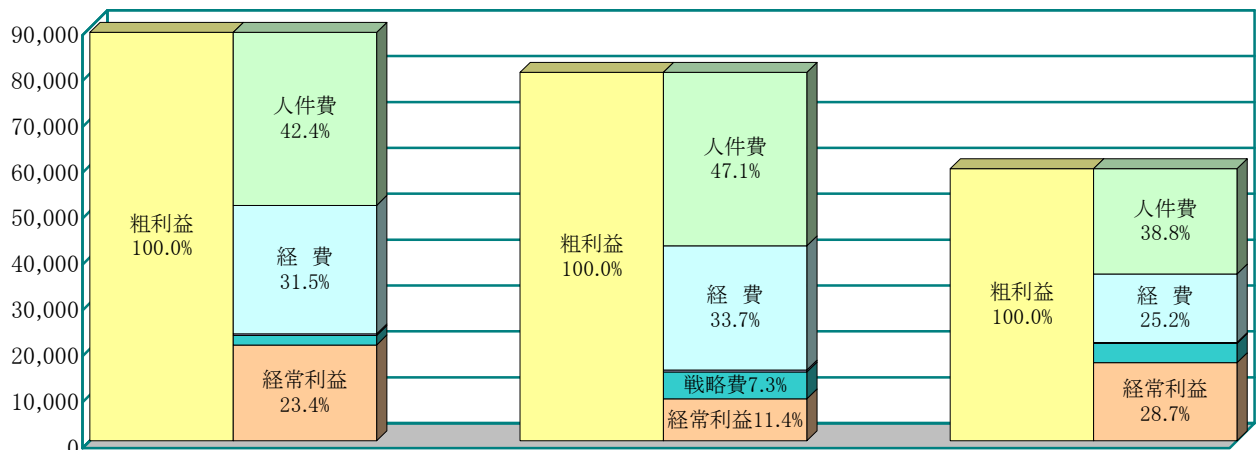
株式会社 弥生トレーディング 第26期

単位:千円



事業年度	第24期	第25期	第26期
売上高	304,493	292,920	211,187
変動費	215,482	212,681	151,925
粗利益	89,011	80,239	59,261
人件費	37,732	37,805	22,974
その他経費	28,033	27,049	14,920
金利	353	413	191
戦略費	2,030	5,840	4,190
固定費計	68,148	71,106	42,274
経常利益	20,863	9,133	16,988
変動比率	70.8%	72.6%	71.9%
粗利益率	29.2%	27.4%	28.1%
売上高経常利益率	6.9%	3.1%	8.0%
損益分岐点売上	233,124	259,579	150,649
損益分岐点比率	76.6%	88.6%	71.3%

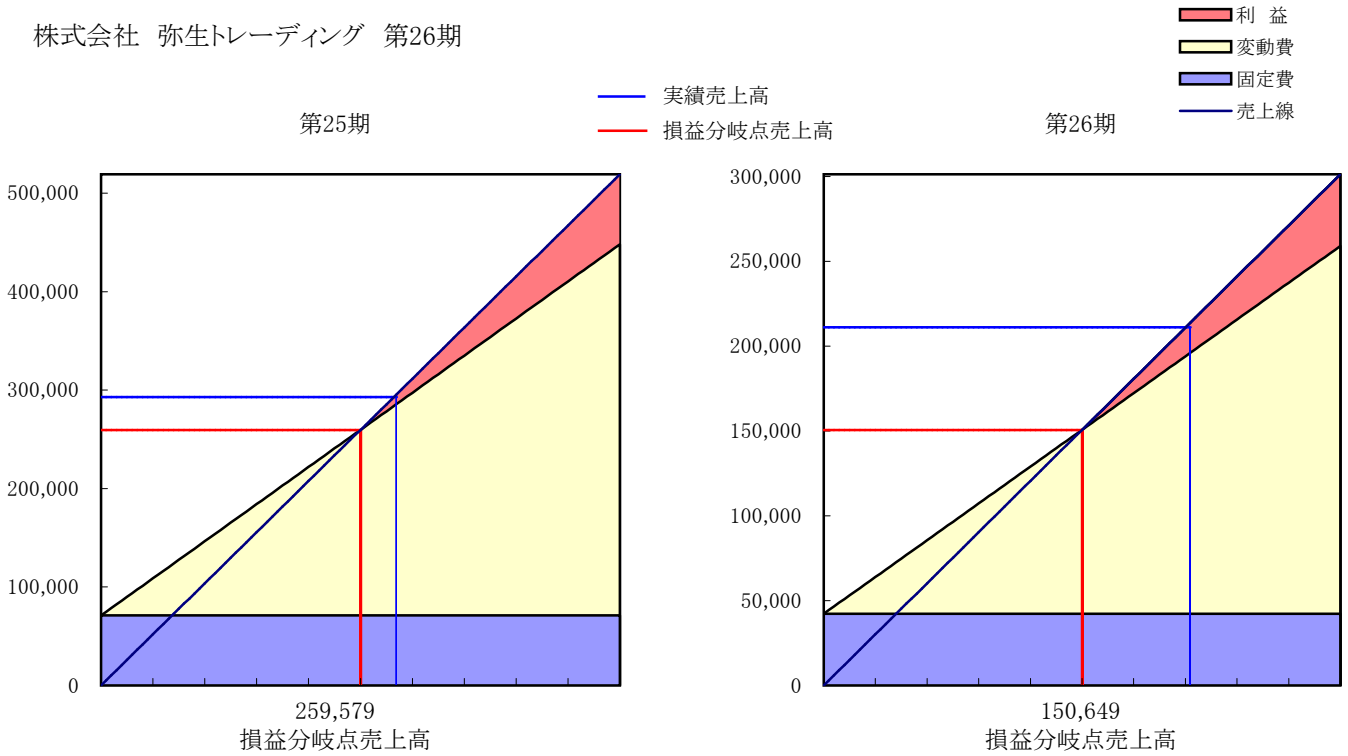
粗利分析(労働分配率・安全余裕率)



事業年度	第24期	第25期	第26期	
労働分配率	42.4%	47.1%	38.8%	
安全余裕率	23.4%	11.4%	28.7%	
社員数	12	12	12	
1人当り	売上高	25,374	24,410	17,599
	粗利益	7,418	6,687	4,938
	固定費用	5,679	5,926	3,523
	経常利益	1,739	761	1,416
	人件費	3,144	3,150	1,914

損益分岐点分析

株式会社 弥生トレーディング 第26期



項目	第24期	趨勢	第25期	趨勢	第26期	良否の判断
損益分岐点売上高	233,124	↗	259,579	↘	150,649	低いほうが良い
実績売上高	304,493	↘	292,920	↘	211,187	高いほうが良い
変動費	215,482	↘	212,681	↘	151,925	低いほうが良い
変動費率	70.8%	↗	72.6%	↘	71.9%	低いほうが良い
限界利益	89,011	↘	80,239	↘	59,261	高いほうが良い
限界利益率	29.2%	↘	27.4%	↗	28.1%	高いほうが良い
固定費	68,148	↗	71,106	↘	42,274	低いほうが良い
経常利益	20,863	↘	9,133	↗	16,988	高いほうが良い
売上高経常利益率	6.9%	↘	3.1%	↗	8.0%	高いほうが良い
損益分岐点比率	76.6%	↗	88.6%	↘	71.3%	低いほうが良い
安全余裕率	23.4%	↘	11.4%	↗	28.7%	高いほうが良い

損益分岐点比率の評価

評価	損益分岐点比率	安全余裕率	状態	年度別評価		
				第24期	第25期	第26期
AA	60%未満	40%超	超優良			
A	60%~80%以下	40%~20%以上	優良	A		A
B	80%超~90%以下	20%未満~10%以上	普通		B	
C	90%超~100%以下	10%未満~0%以上	危険			
D	100%超	0%未満	赤字			

計算式と解説

項目	計算式	意味
損益分岐点売上高	固定費 ÷ (1 - 変動費率)	売上高 - 総経費 = 0の売上地点 損益の境界
変動費率	変動費 ÷ 売上高 × 100	売上高に直接影響する売上原価の割合
限界利益	売上高 - 変動費	売上高から変動費を差し引いた固定費を引く前の利益
限界利益率	限界利益 ÷ 売上高 × 100	売上高に対する限界利益の率 (粗利益率)
売上高経常利益率	経常利益 ÷ 売上高 × 100	売上高に対する経常利益の率 (安全余裕率 × 限界利益率)
損益分岐点比率	損益分岐点売上高 ÷ 売上高 × 100	損益分岐点と現在の売上高の位置関係を表す
安全余裕率	(売上高 - 損益分岐点売上高) ÷ 売上高 × 100	売上高が何%下落したら利益がなくなるか余裕を表す

比較損益計算書

株式会社 弥生トレーディング 第26期

単位:千円

勘定科目	第24期		第25期		第26期		前期との差額	
	金額	売上比	金額	売上比	金額	売上比	金額	前年比
営業収益	304,493	100.0	292,920	100.0	211,187	100.0	△81,734	-27.9
売上高合計	304,493	100.0	292,920	100.0	211,187	100.0	△81,734	-27.9
売上高	1,270	0.4	1,421	0.5			△1,421	-100.0
仕入高	210,191	69.0	182,751	62.4	124,072	58.7	△88,119	-32.1
製造原価	3,302	1.1	25,076	8.6	23,868	11.3	△1,208	-4.8
材料費合計	5,143	1.7	5,143	1.8	3,168	1.5	△1,975	-38.4
労務費合計	8,193	2.7	9,403	3.2	6,219	2.9	△1,974	-33.9
製造経費合計	△34	-0.0	13	0.0			△13	-100.0
仕掛増減額	16,605	5.5	39,636	13.5	33,256	15.7	△6,380	-16.1
当期製品製造原価	1,421	0.5	1,301	0.4			△1,301	-100.0
期末棚卸高	226,645	74.4	222,506	76.0	157,328	74.5	△69,117	-29.3
売上原価	77,848	25.6	70,414	24.0	53,859	25.5	△24,389	-23.5
売上総損益金額	9,600	3.2	9,600	3.3	6,400	3.0	△3,200	-33.3
役員報酬	12,864	4.2	12,864	4.4	8,535	4.0	△4,329	-33.7
給料手当	7,455	2.4	7,455	2.5	3,245	1.5	△4,210	-56.5
賞与	2,384	0.8	2,444	0.8	1,479	0.7	△965	-39.5
法定福利費	286	0.1	298	0.1	146	0.1	△152	-50.9
福利厚生費	800	0.3	800	0.3			△800	-100.0
採用教育費								
雑費								
小計	33,389	11.0	33,461	11.4	19,805	9.4	△13,656	-40.8
荷造運賃	4,597	1.5	4,616	1.6	3,187	1.5	△1,428	-30.9
広告宣伝費	1,230	0.4	5,040	1.7	4,190	2.0	△2,960	-16.9
交際費	1,002	0.3	1,158	0.4	772	0.4	△230	-33.4
旅費交通費	1,903	0.6	1,903	0.6	1,213	0.6	△690	-36.3
通信費	1,463	0.5	1,463	0.5	878	0.4	△585	-40.0
消耗品費	231	0.1	198	0.1	148	0.1	△83	-25.1
事務用品費	120	0.0	131	0.0	54	0.0	△66	-58.7
修繕費	215	0.1	215	0.1	180	0.1	△35	-16.2
水道光熱費	1,184	0.4	1,184	0.4	808	0.4	△376	-31.8
支払手数料	42	0.0	76	0.0	24	0.0	△18	-68.1
車両費	1,230	0.4	1,233	0.4	867	0.4	△366	-29.7
地代家賃	5,280	1.7	5,166	1.8	3,406	1.6	△1,874	-34.1
リース料	201	0.1	201	0.1	134	0.1	△67	-33.3
保険料	327	0.1	511	0.2	414	0.2	△87	-19.0
租税公課	585	0.2	413	0.1	178	0.1	△407	-56.8
支払報酬料	571	0.2	571	0.2	381	0.2	△190	-33.3
減価償却費	2,743	0.9	2,959	1.0			△2,959	-100.0
貸倒繰入額(販)	280	0.1	330	0.1			△330	-100.0
雑費	40	0.0	40	0.0	40	0.0		
販売管理費計	56,632	18.6	60,868	20.8	36,680	17.4	△24,188	-39.7
営業損益金額	21,216	7.0	9,546	3.3	17,179	8.1	7,633	80.0
受取利息	7	0.0	12	0.0	7	0.0	△5	-41.0
受取配当金	1	0.0	1	0.0	1	0.0		
営業外収益合計	8	0.0	13	0.0	8	0.0	△5	-38.6
支払利息	356	0.1	426	0.1	199	0.1	△157	-53.3
割引料	5	0.0						
営業外費用合計	361	0.1	426	0.1	199	0.1	△162	-53.3
経常損益金額	20,863	6.9	9,133	3.1	16,988	8.0	7,855	86.0
特別利益合計	270	0.1	280	0.1			△280	-100.0
特別損失合計								
税引前当期純損益金額	21,133	6.9	9,413	3.2	16,988	8.0	7,575	80.5
法人税等・調整額	6,902	2.3	5,303	1.8	2,652	1.3	△4,247	-50.0
当期純損益金額	14,232	4.7	4,110	1.4	14,336	6.8	10,226	248.8

比較製造原価報告書

株式会社 弥生トレーディング 第26期

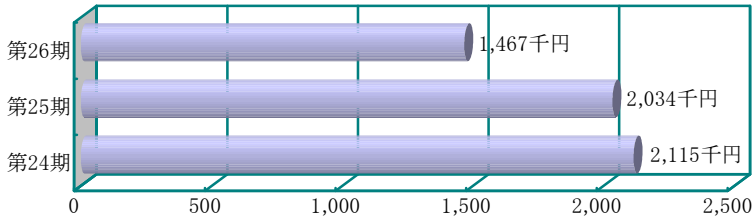
単位:千円

勘定科目		第24期		第25期		第26期		前期との差額	
		金額	売上比	金額	売上比	金額	売上比	金額	前年比
材	期首材料棚卸高	379	0.1	447	0.2			△447	-100.0
	材料仕入高	3,371	1.1	25,009	8.5	23,868	11.3	△1,140	-4.6
費	期末材料	447	0.1	380	0.1			△380	-100.0
	材料費合計	3,302	1.1	25,076	8.6	23,868	11.3	△1,208	-4.8
当	給料手当	3,211	1.1	3,211	1.1	2,141	1.0	△1,070	-33.3
	賞与	1,350	0.4	1,350	0.5	650	0.3	△700	-51.9
	法定福利費	538	0.2	538	0.2	357	0.2	△181	-33.7
	福利厚生費	44	0.0	44	0.0	21	0.0	△23	-52.6
務	労務費合計	5,143	1.7	5,143	1.8	3,168	1.5	△1,975	-38.4
	外注加工費	2,157	0.7	4,728	1.6	3,985	1.9	△743	-15.7
期	旅費交通費	89	0.0	89	0.0	59	0.0	△30	-33.3
	通信費	52	0.0	290	0.1	270	0.1	△20	-6.8
	消耗品費	176	0.1	252	0.1	210	0.1	△42	-16.7
	消耗工具費	45	0.0	45	0.0	45	0.0		
	修繕費	110	0.0	110	0.0	110	0.1		
	水道光熱費	2,435	0.8	1,097	0.4	324	0.2	△773	-70.5
	減価償却費	1,305	0.4	968	0.3			△968	-100.0
	地代家賃	1,314	0.4	1,314	0.4	876	0.4	△438	-33.3
	賃借料	510	0.2	510	0.2	340	0.2	△170	-33.3
	製造経費合計	8,193	2.7	9,403	3.2	6,219	2.9	△3,184	-33.9
総製造費用	16,639	5.5	39,622	13.5	33,256	15.7	△6,367	-16.1	
期首仕掛品	35	0.0	36	0.0			△36	-100.0	
期首半製品	268	0.1	301	0.1			△301	-100.0	
合計	16,942	5.6	39,960	13.6	33,256	15.7	△6,704	-16.8	
期末仕掛品	36	0.0	32	0.0			△32	-100.0	
期末半製品	301	0.1	292	0.1			△292	-100.0	
当期製品製造原価	16,605	5.5	39,636	13.5	33,256	15.7	△6,380	-16.1	

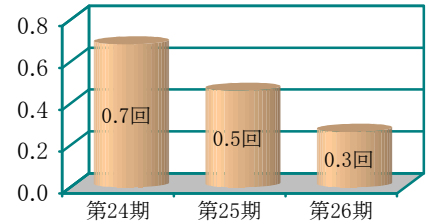
生産性分析グラフ

株式会社 弥生トレーディング 第26期

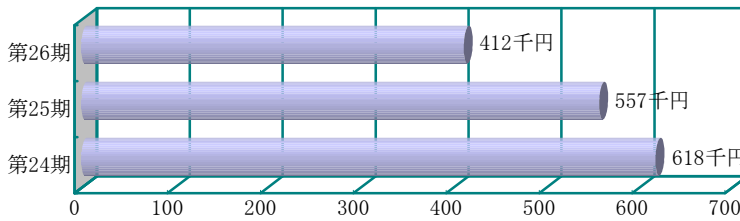
1人当たり売上高(月平均)



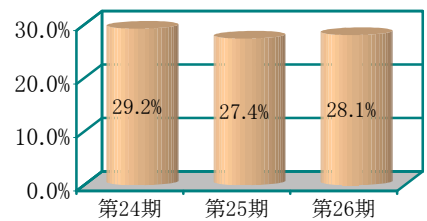
資本生産性



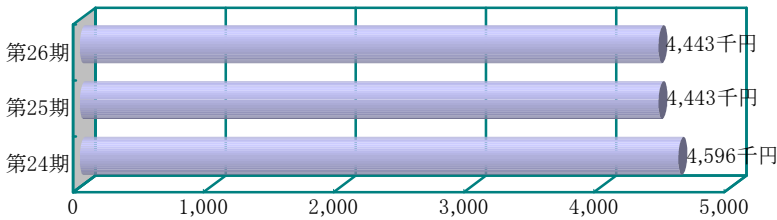
1人当たり粗利益(月平均)



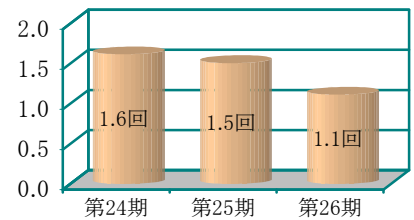
粗利益率



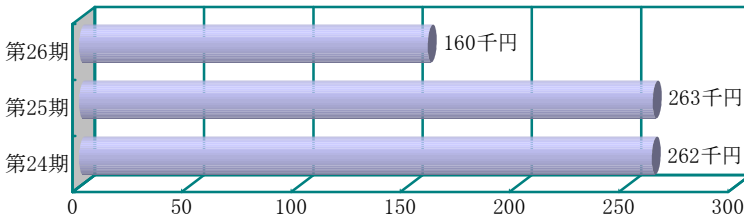
1人当たり設備投資(労働装備率)



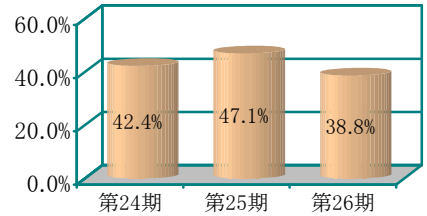
設備投資効率



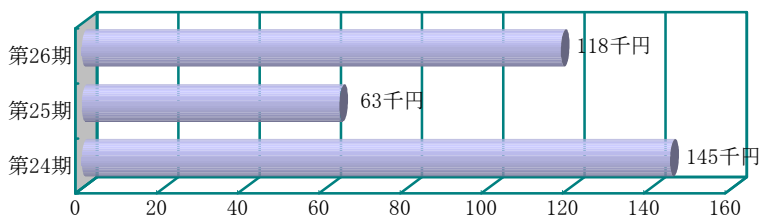
1人当たり人件費(月平均)



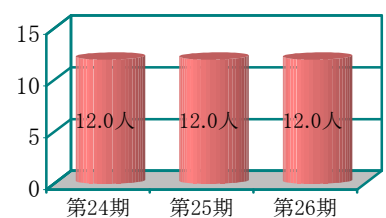
労働分配率



1人当たり経常利益(月平均)



従業員数

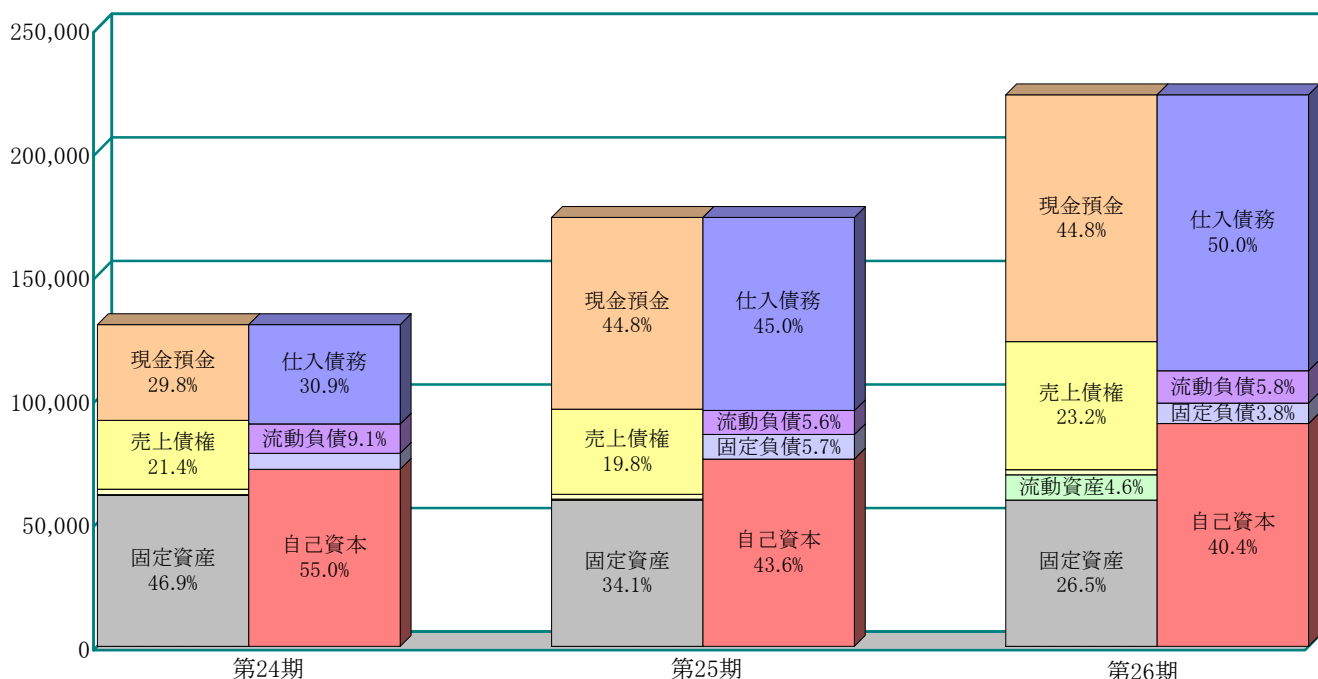


比率分析項目		計 算 式	第24期	第25期	第26期
1人当り金額(千円)	1人当り売上高(月平均)	売上高÷従業員数÷12	2,115	2,034	1,467
	1人当り粗利益(月平均)	粗利益(限界利益)÷従業員数÷12	618	557	412
	1人当り設備投資(労働装備率)	(有形固定資産-建設仮勘定)÷従業員数	4,596	4,443	4,443
	1人当り人件費(月平均)	人件費÷従業員数÷12	262	263	160
	1人当り経常利益(月平均)	経常利益÷従業員数÷12	145	63	118
生産性比率等	粗利益率(限界利益率)	粗利益(限界利益)÷売上高×100	29.2%	27.4%	28.1%
	資本生産性	粗利益(限界利益)÷総資本	0.7回	0.5回	0.3回
	設備投資効率	粗利益÷(有形固定資産-建設仮勘定)	1.6回	1.5回	1.1回
	労働分配率	人件費÷粗利益(限界利益)×100	42.4%	47.1%	38.8%
	従業員数	従業員数	12.0人	12.0人	12.0人

貸借対照表構成図

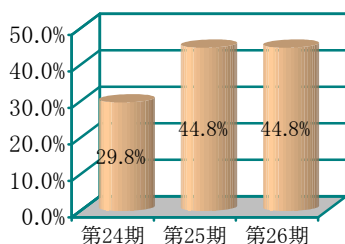
株式会社 弥生トレーディング 第26期

単位:千円
平成21年3月31日

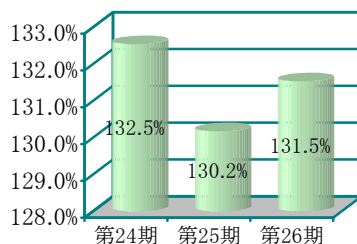


借方科目	第24期	第25期	第26期	貸方科目	第24期	第25期	第26期
現金預金	38,742	77,694	99,900	仕入債務	40,238	78,197	111,695
売上債権	27,845	34,390	51,802	他流動負債	11,905	9,715	13,004
有価証券				(短期借入金)	(4,500)	(5,500)	(1,500)
棚卸資産	2,205	2,005	2,005	固定負債	6,400	9,920	8,374
他流動資産	319	349	10,308	(長期借入金)	(6,400)	(9,920)	(8,374)
固定資産	61,099	59,172	59,172	他人資本	58,543	97,832	133,072
繰延資産				自己資本	71,668	75,778	90,114
総資産合計	130,211	173,610	223,187	総資本合計	130,211	173,610	223,187

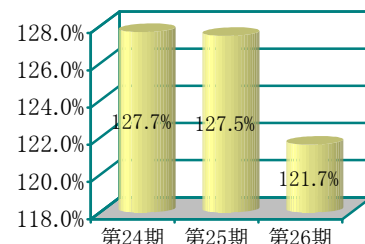
現預金比率



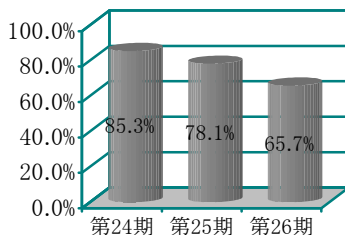
流動比率



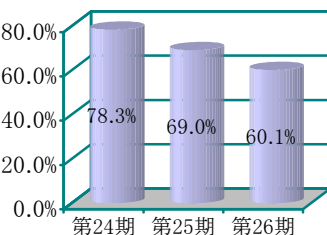
当座比率



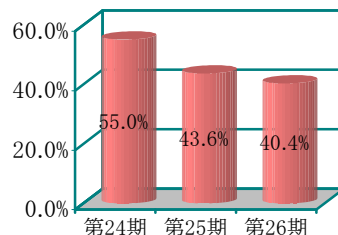
固定比率



固定長期適合率



自己資本比率



比率分析項目		計 算 式	第24期	第25期	第26期
短期資金 余 裕 度	現預金比率	現金・預金 ÷ 総資産	29.8%	44.8%	44.8%
	流動比率	流動資産 ÷ 流動負債	132.5%	130.2%	131.5%
	当座比率	当座資産 ÷ 流動負債	127.7%	127.5%	121.7%
投資バランス	固定比率	固定資産 ÷ 自己資本	85.3%	78.1%	65.7%
	固定長期適合率	固定資産 ÷ (自己資本 + 固定負債)	78.3%	69.0%	60.1%
資本安定度	自己資本比率	自己資本 ÷ 総資本	55.0%	43.6%	40.4%

比較貸借対照表(要約)

株式会社 弥生トレーディング 第26期

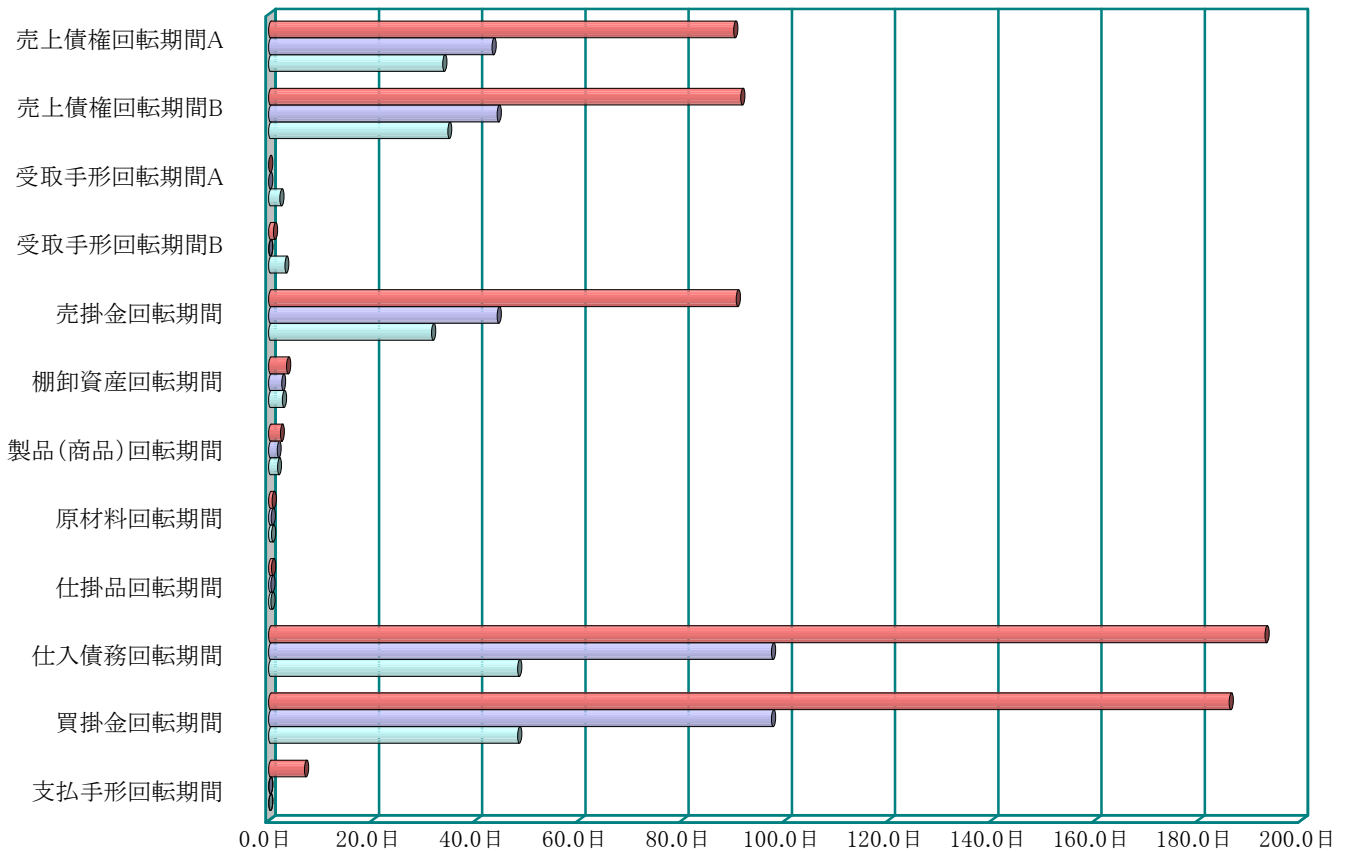
単位:千円

勘定科目		第24期		第25期		第26期		前期から増減額		
		金額	構成比	金額	構成比	金額	構成比	金額	前年比	
資産	流動	現金・預金合計	38,742	29.6	77,694	44.5	99,900	44.6	22,206	28.6
		受取手形	2,600	2.0			519	0.2	519	
		その他売上債権	26,045	19.9	35,190	20.2	52,083	23.3	16,893	48.0
	固定	売上債権合計	28,645	21.9	35,190	20.2	52,602	23.5	17,413	49.5
		有価証券合計								
		商品	1,421	1.1	1,301	0.7	1,301	0.6		
		その他棚卸資産	784	0.6	704	0.4	704	0.3		
		棚卸資産合計	2,205	1.7	2,005	1.1	2,005	0.9		
		立替金	19	0.0	49	0.0	146	0.1	97	196.3
		未収収益	300	0.2	300	0.2	300	0.1		
	負債	仮払消費税					9,861	4.4	9,861	
		他流動資産合計	319	0.2	349	0.2	10,308	4.6	9,958	2850.6
		流動資産合計	69,912	53.4	115,238	66.1	164,815	73.6	49,576	43.0
	固定	建物	22,672	17.3	22,153	12.7	22,153	9.9		
附属設備		822	0.6	653	0.4	653	0.3			
機械装置		2,256	1.7	1,536	0.9	1,536	0.7			
車両運搬具		3,287	2.5	3,193	1.8	3,193	1.4			
工具器具備品		812	0.6	546	0.3	546	0.2			
一括償却資産		300	0.2	240	0.1	240	0.1			
土地		25,000	19.1	25,000	14.3	25,000	11.2			
有形固定資産計		55,149	42.1	53,322	30.6	53,322	23.8			
電話加入権		150	0.1	150	0.1	150	0.1			
ソフトウェア		400	0.3	300	0.2	300	0.1			
無形固定資産計		550	0.4	450	0.3	450	0.2			
投資	投資有価証券	3,000	2.3	3,000	1.7	3,000	1.3			
	その他投資資産	2,400	1.8	2,400	1.4	2,400	1.1			
	投資その他の資産合計	5,400	4.1	5,400	3.1	5,400	2.4			
	固定資産合計	61,099	46.6	59,172	33.9	59,172	26.4			
	繰延資産合計									
資産合計	131,011	100.0	174,410	100.0	223,987	100.0	49,576	28.4		
負債	流動	支払手形					4,000	1.8	4,000	
		買掛金	40,238	30.7	78,197	44.8	107,695	48.1	29,498	37.7
		仕入債務合計	40,238	30.7	78,197	44.8	111,695	49.9	33,498	42.8
	固定	短期借入金	4,500	3.4	5,500	3.2	1,500	0.7	△4,000	-72.7
		未払金								
		未払法人税等	4,200	3.2	1,900	1.1			△1,900	-100.0
		未払消費税等	1,098	0.8	1,134	0.6	△1,151	-0.5	△2,285	-201.5
		預り金	2,107	1.6	1,182	0.7	2,081	0.9	899	76.1
		割引手形	800	0.6	800	0.5	800	0.4		
		仮受消費税					10,574	4.7	10,574	
	他流動負債合計	12,705	9.7	10,515	6.0	13,804	6.2	3,289	31.3	
流動負債合計	52,943	40.4	88,712	50.9	125,499	56.0	36,786	41.5		
固定負債	長期借入金	6,400	4.9	9,920	5.7	8,374	3.7	△1,546	-15.6	
固定負債合計	6,400	4.9	9,920	5.7	8,374	3.7	△1,546	-15.6		
負債合計	59,343	45.3	98,632	56.6	133,872	59.8	35,240	35.7		
純資産	株主資本	資本金合計	10,000	7.6	10,000	5.7	10,000	4.5		
		新株式申込証拠金合計								
		資本剰余金合計	5,000	3.8	5,000	2.9	5,000	2.2		
		利益剰余金合計	56,668	43.3	60,778	34.8	75,114	33.5	14,336	23.6
		自己株式合計								
	自己株式申込証拠金合計									
	株主資本合計	71,668	54.7	75,778	43.4	90,114	40.2	14,336	18.9	
評価・換算差額等合計										
新株予約権合計										
純資産合計	71,668	54.7	75,778	43.4	90,114	40.2	14,336	18.9		
負債・純資産合計	131,011	100.0	174,410	100.0	223,987	100.0	49,576	28.4		

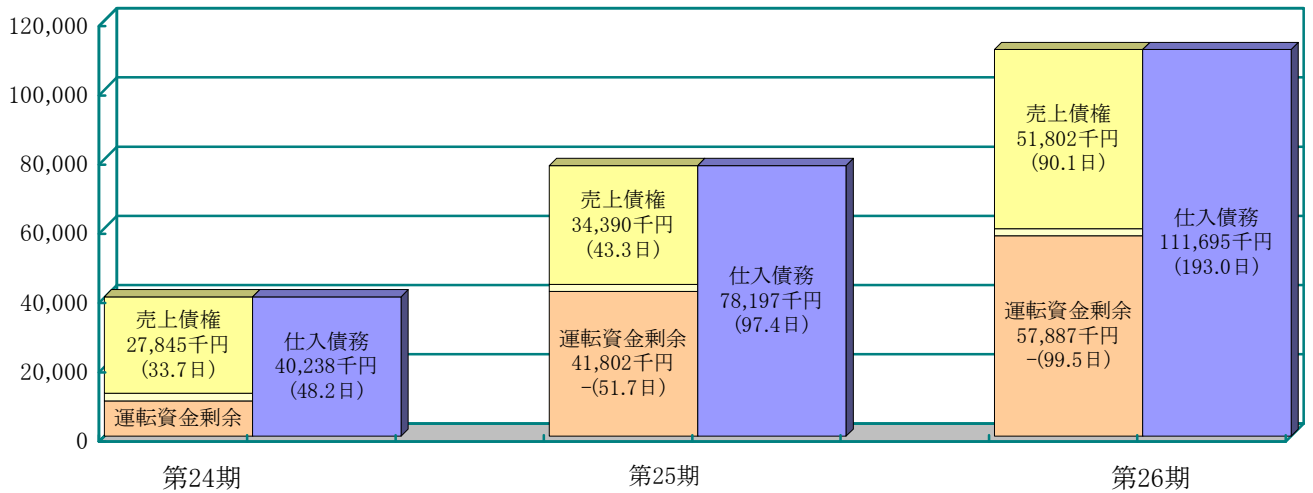
運転資金回転期間分析グラフ

株式会社 弥生トレーディング 第26期

□第24期 □第25期 ■第26期



運転資金バランス図



比率分析項目		計 算 式	第24期	第25期	第26期
売上債権	売上債権回転期間A	売上債権(割引・裏書手形を含まず) ÷ 売上高 × 365	33.7日	43.3日	90.1日
	売上債権回転期間B	売上債権(割引・裏書手形を含む) ÷ 売上高 × 365	34.7日	44.3日	91.5日
	受取手形回転期間A	受取手形(割引・裏書手形を含まず) ÷ 売上高 × 365	2.2日	△1.0日	△0.5日
	受取手形回転期間B	受取手形(割引・裏書手形を含む) ÷ 売上高 × 365	3.1日		0.9日
棚卸資産	売掛金回転期間	売掛金 ÷ 売上高 × 365	31.6日	44.3日	90.6日
	棚卸資産回転期間	棚卸資産(製品(商品)・原材料・仕掛品) ÷ 売上高 × 365	2.6日	2.5日	3.5日
	製品(商品)回転期間	製品(商品) ÷ 売上高 × 365	1.7日	1.6日	2.2日
	原材料回転期間	原材料 ÷ 売上高 × 365	0.5日	0.5日	0.7日
仕入債務	仕掛品回転期間	仕掛品 ÷ 売上高 × 365	0.4日	0.4日	0.6日
	仕入債務回転期間	仕入債務(買掛金・支払手形) ÷ 売上高 × 365	48.2日	97.4日	193.0日
	買掛金回転期間	買掛金 ÷ 売上高 × 365	48.2日	97.4日	186.1日
運転資金	支払手形回転期間	支払手形 ÷ 売上高 × 365			6.9日
	運転資金回転期間	売上債権回転期間A + 棚卸資産回転期間	36.4日	45.8日	93.6日
	必要運転資金回転期間	運転資金回転期間 - 仕入債務回転期間	△11.9日	△51.7日	△99.5日
必要運転資本	(売上債権A + 棚卸資産) - 仕入債務	△9,908	△41,472	△57,557	

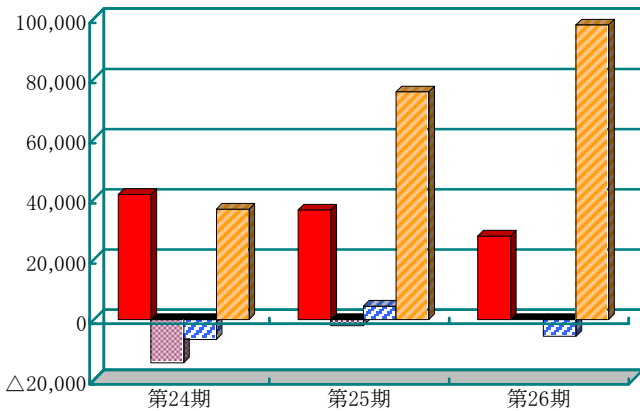
キャッシュ・フロー分析グラフ

株式会社 弥生トレーディング 第26期

単位:千円

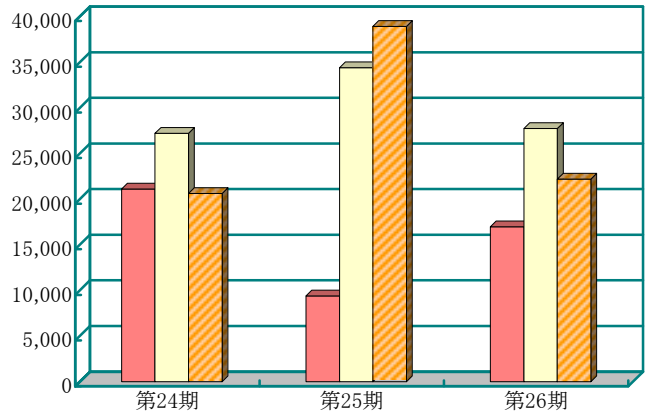
キャッシュフローバランス図

■営業CF ■投資CF ■財務CF ■現金残高



利益とキャッシュ増加の比較

■当期純利益 □フリーCF ■現金増加額



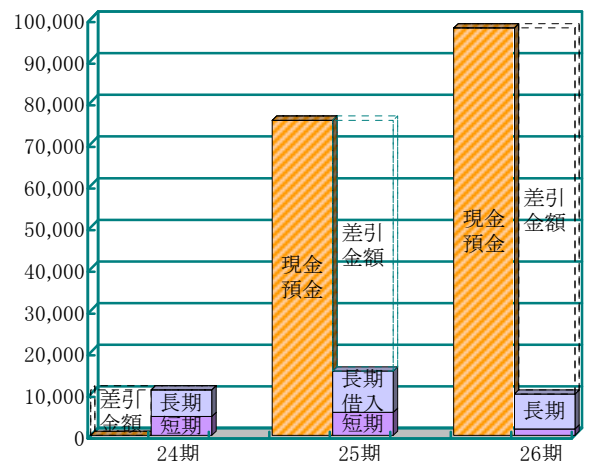
キャッシュフロー計算書

キャッシュフロー項目	第24期	第25期	第26期
税引前当期純利益	21,133	9,413	16,988
減価償却費	4,048	3,927	
他非資金項目の調整	363	463	191
売上債権の増減	△1,833	△6,594	△17,413
棚卸資産の増減	△253	200	
仕入債務の増減	26,688	37,959	33,498
他の営業活動による増減	△454	△1,333	△961
法人税等の支払額	△8,102	△7,603	△4,552
営業キャッシュフロー	41,590	36,433	27,751
定期預金の預入・払戻	△2,004	△8	△4
有価証券取得・売却			
固定資産の取得・売却	△12,360	△2,000	
他の投資活動の増減			
投資キャッシュフロー	△14,364	△2,008	△4
フリー・キャッシュフロー	27,226	34,425	27,747
短期借入金による増減	△1,003	1,000	△4,000
長期借入金による増減	△5,600	3,520	△1,546
資本取引による増減			
他の財務活動による増減			
財務キャッシュフロー	△6,603	4,520	△5,546
換算差額			
現金及び現金同等物の増加額	20,623	38,944	22,202
現金及び現金同等物の期首残高	16,115	36,738	75,682
現金及び現金同等物の期末残高	36,738	75,682	97,884

資金総括表

資金項目	第24期	第25期	第26期
現金預金残高 ①		75,682	97,884
長期借入金残高	6,400	9,920	8,374
短期借入金残高	4,500	5,500	1,500
借入金残高計 ②	10,900	15,420	9,874
差引金額 ①-②	△10,900	60,263	88,010

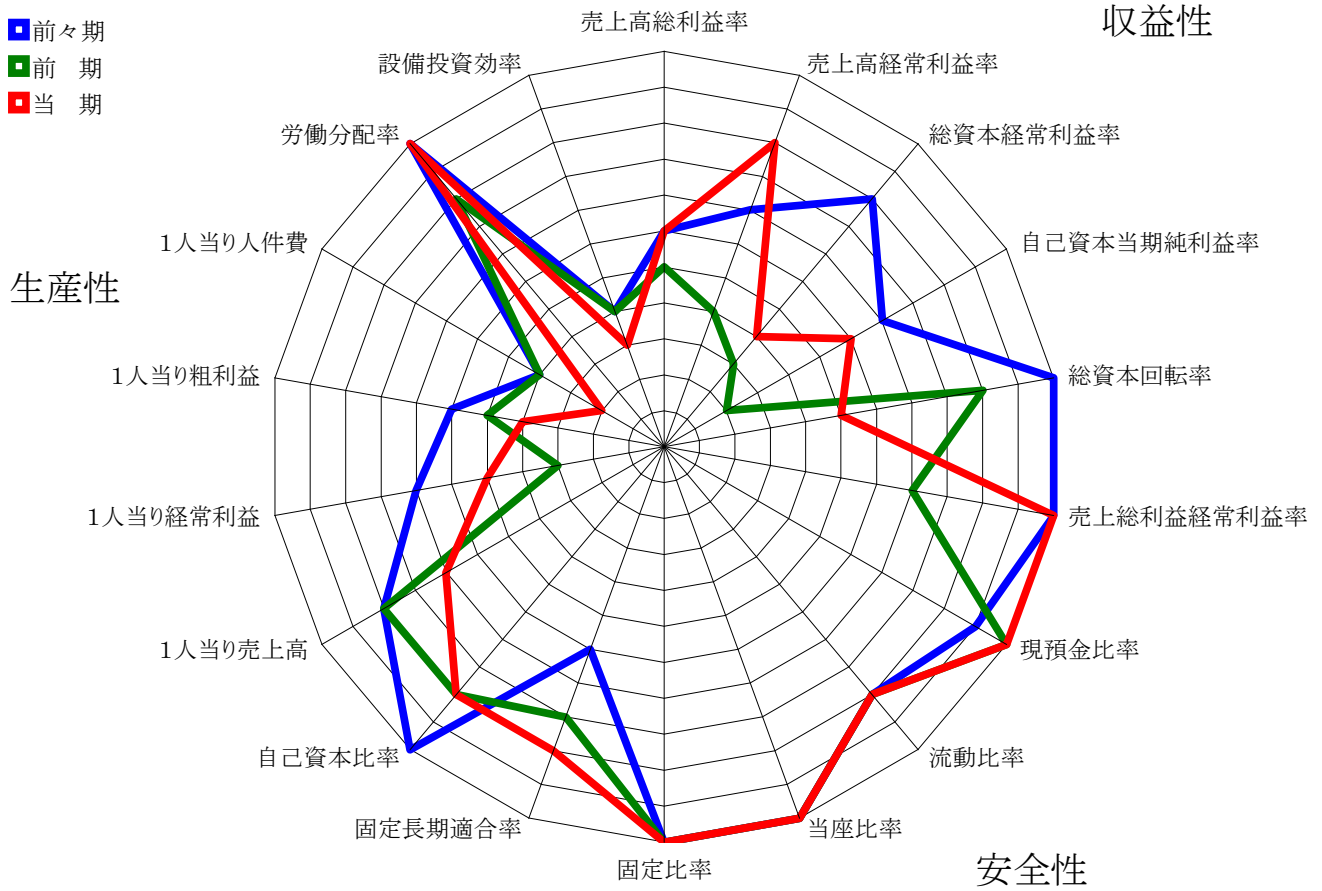
資金総括グラフ



収益性・生産性・安全性レーダーチャート

株式会社 弥生トレーディング 第26期

■前々期
■前期
■当期



分析項目		計算式	単位	第24期	第25期	第26期	目標値
収益性	売上総利益率	売上総利益÷売上高×100	%	25.6	24.0	25.5	50%以上
	売上高経常利益率	経常利益÷売上高×100	%	6.9	3.1	8.0	10%以上
	総資本経常利益率	経常利益÷総資本(総資産)×100	%	16.0	5.3	7.6	20%以上
	自己資本当期純利益率	当期純利益÷自己資本×100	%	19.9	5.4	15.9	30%以上
	総資本回転率	売上高÷総資本(総資産)	回	2.34	1.69	0.95	2.0以上
	売上総利益経常利益率	経常利益÷売上総利益×100	%	26.8	13.0	31.5	20%以上
生産性	1人当り月平均売上高	売上高÷従業員数÷12(事業年度月数)	円	2,115千	2,034千	1,467千	2,400千
	1人当り月平均経常利益	経常利益÷従業員数÷12(事業年度月数)	円	145千	63千	118千	240千
	1人当り月平均粗利益	粗利益÷従業員数÷12(事業年度月数)	円	618千	557千	412千	1,200千
	1人当り月平均人件費	人件費÷従業員数÷12(事業年度月数)	円	262千	263千	160千	500千
	労働分配率	人件費÷粗利益×100	%	42.4	47.1	38.8	40%以下
	設備投資効率	粗利益÷設備資産	回	1.61	1.50	1.11	5.0以上
安全性	現預金比率	現金預金÷総資産×100	%	29.8	44.8	44.8	30%以上
	流動比率	流動資産÷流動負債×100	%	132.5	130.2	131.5	150%以上
	当座比率	当座資産÷流動負債×100	%	127.7	127.5	121.7	100%以上
	固定比率	固定資産÷自己資本×100	%	85.3	78.1	65.7	80%以下
	固定長期適合率	固定資産÷(自己資本+固定負債)×100	%	78.3	69.0	60.1	50%以下
	自己資本比率	自己資本÷総資本×100	%	55.0	43.6	40.4	50%以上

中小企業実態基本調査による同業種比較分析

株式会社 弥生トレーディング 第26期

比較産業分類 大分類：卸売業

【区分】 中分類産業： その他卸売業

従業員規模： 6人～20人

売上高規模： 1億円超～5億円

資本金規模： 1千万円以下

設立年： 平成9年以前

	基準	自社実績	卸売業における区分別平均値						
			良否	分析値	中分類産業別	従業員規模別	売上高規模別	資本金規模別	設立年別
① 総合収益性分析									
1 総資本営業利益率		営業利益÷総資本(総資産)×100	↑	7.7 %	3.0	2.6	0.7	2.0	2.9
2 総資本経常利益率		経常利益÷総資本(総資産)×100	↑	7.6 %	3.5	2.8	1.1	2.5	3.3
3 総資本当期純利益率		当期純利益÷総資本(総資産)×100	↑	6.4 %	1.6	1.3	0.2	1.1	1.7
② 売上高利益分析									
4 売上高総利益率		売上総利益÷売上高×100	↑	25.5 %	20.2	16.8	23.8	19.1	16.3
5 売上高営業利益率		営業利益÷売上高×100	↑	8.1 %	1.9	1.4	0.5	1.0	1.5
6 売上高経常利益率		経常利益÷売上高×100	↑	8.0 %	2.2	1.5	0.7	1.3	1.8
7 売上高当期純利益率		当期純利益÷売上高×100	↑	6.8 %	1.0	0.7	0.2	0.6	0.9
8 売上高対労務費比率		労務費÷売上高×100	↓	1.5 %	1.0	0.4	0.5	0.6	0.6
9 売上高対販売管理費比率		販売管理費÷売上高×100	↓	17.4 %	18.4	15.4	23.4	18.1	14.8
10 売上高対人件費比率		人件費(販管費中)÷売上高×100	↓	9.4 %	8.8	7.4	12.3	9.2	7.3
11 売上高対支払利息比率		支払利息割引料÷売上高×100	↓	0.1 %	0.5	0.5	0.7	0.5	0.4
③ 回転率・回転期間分析									
12 総資本回転率		売上高÷総資本(総資産)	↑	0.9 回	1.6	1.9	1.5	2.0	1.9
13 固定資産回転率		売上高÷固定資産	↑	3.6 回	5.4	6.2	4.9	6.1	6.0
14 有形固定資産回転率		売上高÷有形固定資産	↑	4.0 回	7.4	9.1	6.9	8.5	8.6
15 売上債権回転期間		(売掛金+受取手形)÷売上高×365	↓	90.1 日	66.0	59.5	62.3	53.3	64.4
16 棚卸資産回転期間		棚卸資産÷売上高×365	↓	3.5 日	29.9	22.6	27.4	21.1	21.3
17 仕入債務回転期間		(支払手形+買掛金)÷売上高×365	-	193.0 日	56.9	50.6	47.1	43.9	55.2
④ 財務レバレッジ分析									
18 財務レバレッジ		総資本÷自己資本	-	2.5 倍	2.8	3.4	3.3	3.6	3.1
19 自己資本当期純利益率		当期純利益÷自己資本×100	↑	15.9 %	4.6	4.5	0.8	3.9	5.1
⑤ 資本の安定性分析									
20 自己資本比率		自己資本÷総資本×100	↑	40.4 %	36.1	29.6	29.9	27.6	32.5
21 負債比率		負債÷自己資本×100	↓	147.7 %	177.1	237.8	234.5	262.6	207.7
22 借入金依存度		(短期借入金+長期借入金)÷総資産×100	↓	4.4 %	29.2	36.1	43.0	39.8	30.1
⑥ 短期支払能力分析									
23 流動比率		流動資産÷流動負債×100	↑	131.5 %	166.3	155.9	176.6	157.1	149.5
24 当座比率		当座資産÷流動負債×100	↑	121.7 %	122.0	112.5	122.1	114.7	112.5
⑦ 調達と運用の適合性分析									
25 固定長期適合率		固定資産÷(自己資本+固定負債)×100	↓	60.1 %	51.3	54.7	51.5	56.1	57.5
26 固定比率		固定資産÷自己資本×100	↓	65.7 %	82.2	102.5	105.7	115.4	95.4
⑧ 生産性分析									
27 1人当たりの売上高		売上高÷従業員数	↑	17,599 千	48,282	61,656	32,843	41,911	59,988
28 1人当たりの付加価値額		付加価値÷従業員数	↑	4,938 千	10,873	11,202	8,523	8,927	11,028
29 付加価値比率		付加価値÷売上高×100	↑	28.1 %	22.5	18.2	25.9	21.3	18.4
30 1人当たりの経常利益		経常利益÷従業員数	↑	1,416 千	1,056	933	227	536	1,064
31 1人当たりの人件費		(人件費+労務費)÷従業員数	↑	1,914 千	4,720	4,796	4,191	4,115	4,734
32 労働分配率		(人件費+労務費)÷付加価値×100	↓	38.8 %	43.4	42.8	49.2	46.1	42.9
33 労働装備率		(有形固定資産-建設仮勘定)÷従業員数	↑	4,443 千	6,486	6,717	4,732	4,932	6,907
34 設備投資効率		付加価値÷(有形固定資産-建設仮勘定)×100	↑	111.1 %	167.6	166.8	180.1	181.0	159.7
35 資本集約度		総資本÷従業員数	↑	18,599 千	30,366	32,821	21,377	21,435	32,305
36 資本投資効率		付加価値÷総資本×100	↑	26.6 %	35.8	34.1	39.9	41.6	34.1
⑨ 損益岐点分析									
37 安全余裕率		経常利益÷付加価値×100	↑	28.7 %	9.7	8.3	2.7	6.0	9.6
38 損益岐点比率		(1-経常利益÷付加価値)×100	↓	71.3 %	90.3	91.7	97.3	94.0	90.4

※計算基礎データ出所：中小企業庁「平成20年中小企業実態基本調査報告書」

※付加価値計算式：【同業種データ】付加価値＝売上高－(商品仕入原価＋材料費＋外注費) 【自社実績】付加価値＝売上高－変動費